



Epave

Amoco Milford Haven

Connaissez-vous la plus grande épave visitable de Méditerranée ?

Ne cherchez plus ! Il faut vous rendre en Italie non loin de GENOVA (Gênes) en sortant de l'autoroute pour rejoindre le village d'ARENZANO, et vous trouverez facilement sur votre droite, son port et le « Haven Diving Center »...



Le Haven est la plus grande épave de Méditerranée

Le nom de ce Centre professionnel de Plongée n'a rien du hasard ! Une allusion directe à un naufrage tragique qui reste dans nos mémoires...

Souvenez-vous du 11 Avril 1991, 12:40. Devant le terminal pétrolier de Multedo (Genova - Gênes) en Italie un incendie non maîtrisé se développe à bord d'un super pétrolier le VLCC Amoco Milford Haven, sous pavillon Chipriote. Une très violente explosion et 144.000 tonnes de brut se déversent à la mer...

L'incendie qui produit une fumée dense qui monte très haut dans le ciel va durer trois jours !

Un remorqueur parvient à tracter le pétrolier avec un câble passé dans l'axe du gouvernail afin de tenter de l'approcher de la côte avec l'espoir de faciliter des interventions de dépollution...

Mais le navire se casse en deux parties.

La proue et le bulbe se détachent et descendent dans des profondeurs inaccessibles aux plongeurs !

Le reste qui flotte encore va continuer à brûler et finira par couler sur un fond d'environ 80 mètres à 1,2 miles du village d'Arenzano.

La partie la moins profonde située tout en haut du

château est à 32 mètres mais pour explorer les différents niveaux des ponts il faut descendre...

Pour mémoire ce naufrage suite à cet incendie aura fait cinq victimes dont le Commandant.

La fin d'un géant

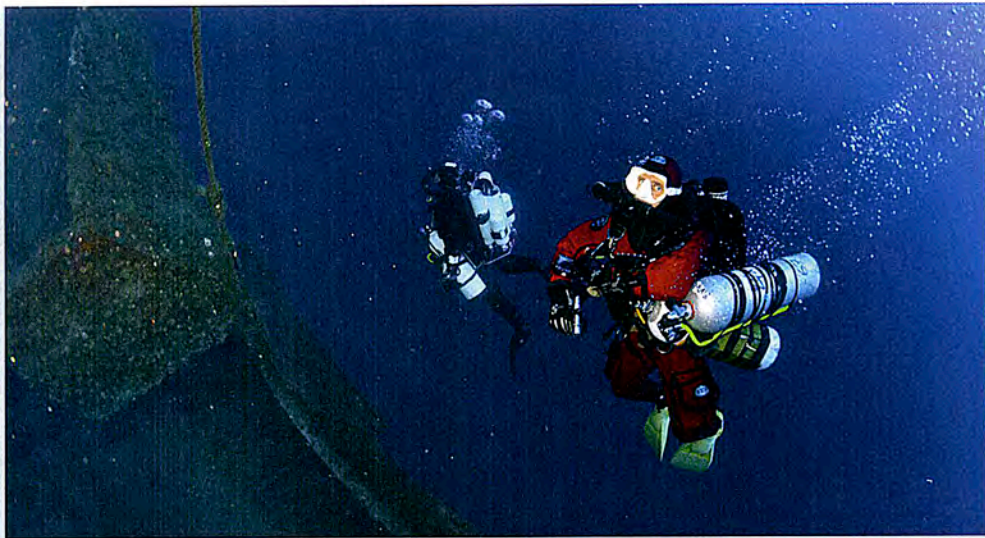
Quelques données techniques pour avoir une idée des dimensions de cette épave :

Le VLCC Amoco Milford Haven était la dernière des unités jumelles, comme le tristement célèbre Amoco Cadix échoué sur les côtes bretonnes le 16 mars 1978, répandant 230000 tonnes de fuel brut ! N'oublions pas les naufrages de Maria Alejandra le 11 mars 1980 sur la côte Mauritanienne, puis le 3 avril 1980 du Mycene sur la côte Sénégalaise.

Destins tragiques de superpétroliers construits entre 1972 et 1973...

Le VLCC Amoco Milford Haven avait été construit par le chantier naval Astilleros Espanoles S.A. à Cadix en Espagne.

Tonnage : 109.700 tonnes - Longueur : 334 mètres -



Largeur : 52 mètres - Capacité totale des 13 citernes : 230000 tonnes de pétrole - Equipage : 36 hommes. L'épave dont il manque environ 80 mètres de proue est de 250 mètres de longueur. 15000 mètres carrés à explorer sans insister sur les innombrables ponts et cales qui attendent des plongeurs expérimentés et conscients des risques pour visiter une épave dans l'espace lointain et en gérant tous les paramètres !

Les règles prévues par l'Ordonnance N° 305 / 1999 / 75 / 2014 de la Capitainerie du Port de Genova (Gênes) imposent :
 Un « accompagnateur » pour trois plongeurs, pour toute plongée sur l'épave de ce pétrolier.
 L'« accompagnateur » doit obligatoirement avoir et pouvoir présenter un brevet valide de « Dive Master », « Assistant Instructeur », « Instructeur » ou d'autres brevets reconnus comme « Guide de palanquée » et avoir et pouvoir présenter une assurance de responsabilité civile.

Tous les plongeurs de la palanquée doivent avoir un brevet d'autonomie pour plonger dans l'espace lointain (- 40 mètres).
 Avec la spécialité « Wreck Diver » ou une formation à la plongée sur épave il est autorisé de pénétrer dans l'épave.
 Des plans en « 3D » se trouvent sur le site web <http://havendiving.com> pour programmer l'exploration d'une partie choisie de l'épave.
 Des bouées marquent l'emplacement du site et il suffit de suivre la ligne pour descendre facilement au niveau du haut du château du pétrolier et se repérer par rapport au parcours réfléchi et décidé à l'avance en tenant compte de la visibilité et d'un courant éventuel...
 A la fin de l'exploration il est impératif de revenir à la ligne pour remonter en sécurité et non en pleine eau.
 Vous apprécierez d'y trouver deux barres de décompression positionnées à - 6 mètres et à - 3 mètres, des barres auxquelles sont accrochés des blocs de sécurité avec détendeurs et un bloc d'O₂ juste sous du bateau pneumatique du « Haven Diving Center ».

L'épave étant relativement profonde, une bonne expérience dans l'espace lointain est exigée



La présence d'un modèle ajoute de la profondeur à l'image. Page de droite, différentes parties de l'épave du Haven. Une plaque a été déposée en mémoire des victimes

Tout a été pensé avec professionnalisme pour offrir un maximum de sécurité à des groupes de plongeurs ou des individuels.

« Stages » déco S40 - « Stages » déco S80 - Analyseur pour Hélicum / Oxygène - Opérateurs certifiés Gas Blender pour les recharges TRIMIX - bouteilles d' O2 - Compresseur Bauer 33000 litres / heure ou 550 litres / minute - Cours possibles pour des plongées techniques ou de loisirs à tous niveaux - programmes - IDEA - PADI - IANTD - TSA -

Compte tenu de la technicité pour explorer une super épave d'un super pétrolier, vous admettez que l'expérience compte pour rechercher un Centre professionnel de plongée qui propose les meilleurs services possibles pour organiser avec un maximum de sécurité vos plongées selon vos objectifs recherchés : de la pure technique, de la photo, de la vidéo...

Photographier le Haven

Beaucoup d'émotions en perspective lors de vos explorations de la plus grande épave visitable de Méditerranée dans un espace situé entre - 33 mètres et - 81 mètres !

Rappelons que la photographie sur épave ne se fait pas sans une préparation sérieuse car les conditions sont parfois délicates...

Les photographes plongeurs(ces) doivent gérer des paramètres liés à la profondeur au courant sans parler

des dangers spécifiques liés à l'usure de certaines tôles immergées, de la « touille » possible dans certaines parties qui peut transformer une plongée de jour en plongée de nuit !

Le comportement du photographe doit s'adapter comme sa technique d'exploration pour gérer parfaitement le temps qui est compté selon la profondeur programmée et le mélange respiré !

Le choix d'une optique de grande qualité peut faire la différence car pour photographier une épave le recul est nécessaire mais pas évident...

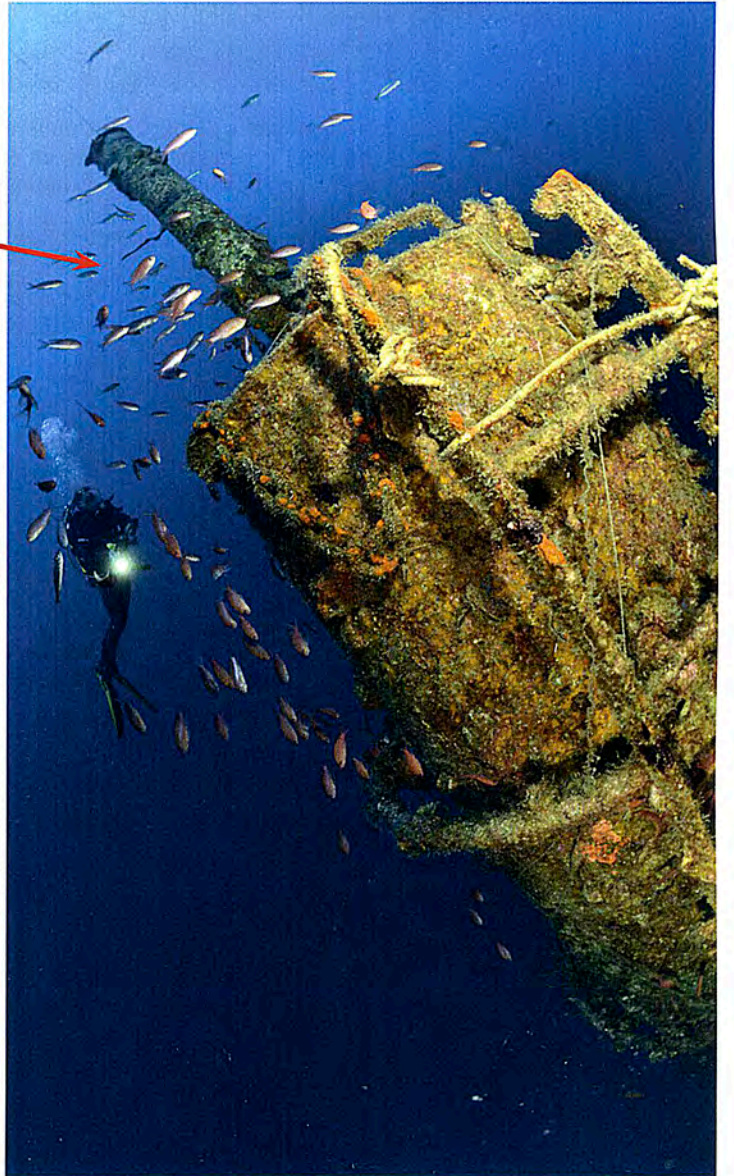
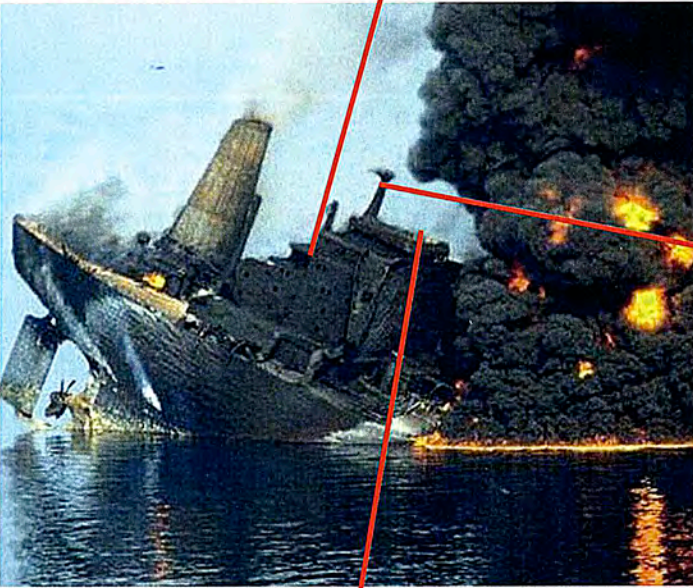
Le regard du photographe s'accroche à un élément graphique de l'épave avec un objectif de composition de l'image...

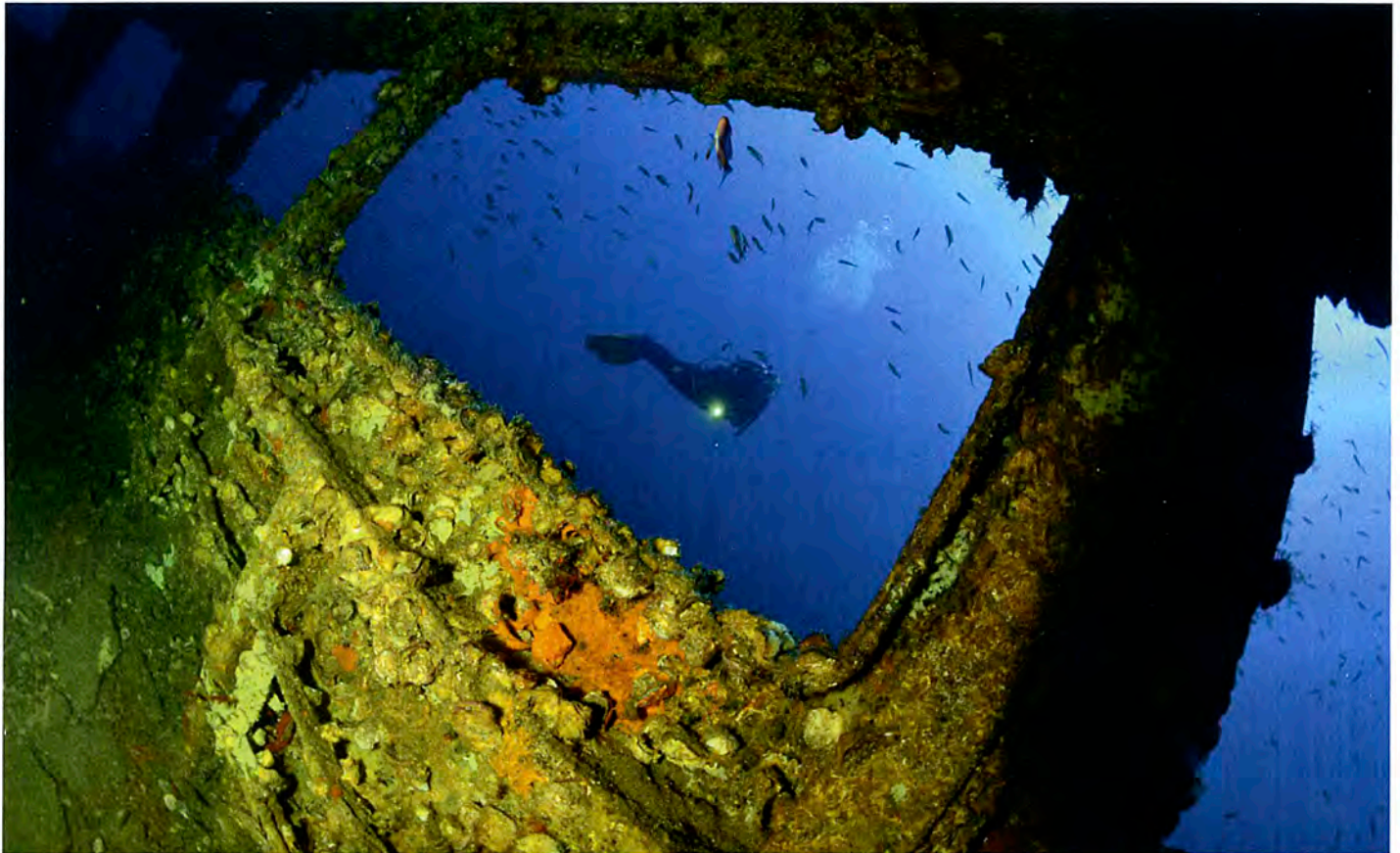
Des points forts dans l'image apparaissent comme une évidence dans le viseur avec de l'expérience...

Fish-eye (Grand Angulaire) comme par exemple un 16mm ? Ou choix d'autres focales pour photographier plus serré certains éléments qui le mériteraient ? Le Fish-eye semble incontournable au moins pour avoir des vues d'ensemble de l'épave !

N'oubliez pas d'afficher 400 Iso, de travailler en Hyperfocale, de rechercher la profondeur de champs la plus grande possible et pourquoi pas d'être créatif en finalisant en Noir & Blanc votre travail photographique pour souligner la dramaturgie de l'ambiance de certaines de vos images ?

Petite astuce : se placer le dos au soleil pour ajouter la lumière naturelle et vous allez sublimer le sujet à photographier !





Jouer avec les perspectives est possible en réglant l'objectif sur l'hyper focale

N'hésitez pas à jouer avec l'ombre et la lumière, à mixer lumière naturelle et éclairages artificiels, en évitant les pièges de la réflexion d'éléments plus ou moins clairs de l'épave...

Un(e) modèle-plongeur(se) peut être photographiée dans le cadre d'un hublot ou d'arches...

Que de thèmes de travaux pratiques de photos d'ambiance sur épave sont offerts à des photographes créatifs...

Bien entendu le profil de la plongée sur épave dans l'espace lointain impose de commencer les photographies par la profondeur maximale programmée, par des vues d'ensemble de l'épave, avant de poursuivre d'autres prises de vues en gérant les paramètres de sécurité de la remontée...

N'hésitez pas à programmer plusieurs plongées en programmant d'explorer chaque jour une partie un peu plus profonde mais toujours en préparant bien votre parcours sous-marin...

Un(e) photographe a souvent son regard rivé sur son viseur, captivé par le sujet à photographier, et pourtant il doit rester rigoureux avec les paramètres de sa plongée dans l'espace lointain qui doivent être gérés de manière optimale dans le sens de la sécurité !

Heureusement son « Accompagnateur » (« trice ») peut lui rappeler si besoin d'éviter toutes prises de risques inutiles liées à la pratique de la plongée subaquatique sur des épaves dont le gigantisme pourrait désorienter...

Il faut savoir renoncer à faire une photographie de trop...en privilégiant l'option « sécurité » !

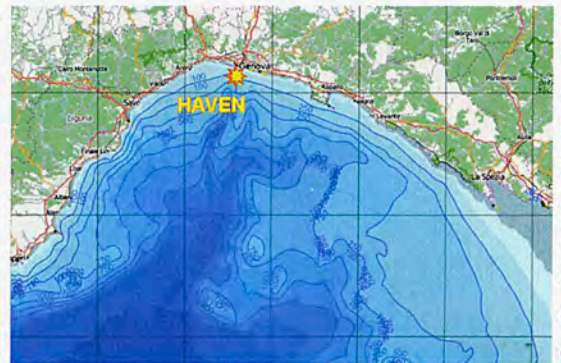
Bonnes plongées sur le VLCC AMOCO MILFORD HAVEN...

JEAN DE SAINT VICTOR DE SAINT BLANCARD -
WWW.SUBPHOTOS.COM -

REMERCIEMENTS

Andrea BOTRINI - Dive Director - www.corso-sub.it -

Plonger sur le Haven



Où ça se trouve ? : Il faut vous rendre en Italie non loin de Gênes en sortant de l'autoroute pour rejoindre le village d'Arenzano.

Se loger :

« ENA HOTEL » Via.G.Matteotti, 12 - 16011 - ARENZANO -

Tél : 010/912.73.79 en convention avec le Centre Professionnel de Plongée pour un hébergement à un prix réduit.

Plonger :

- « HAVEN DIVING CENTER »
Via Del Porto 8 - 16011 - ARENZANO - (GE)

<http://www.havendiving.com> -

webmaster@havendiving.com -

info@havendiving.com -

Fixe : +39 010-9113071

Mobile : +39 338-9275857