

Pro

# Les archéologues du DRASSM

En plongée avec les archéologues du

# DRASSM



Pour notre rubrique Pro, nous avons rendu visite aux plongeurs archéologues du DRASSM, à Marseille. Un service à la fois discret et aux compétences très étendues en matière de recherches et de fouilles sous-marines.

Le département des recherches archéologiques subaquatiques et sous-marines (DRASSM) est un service à compétence nationale installé à Marseille.

Lien internet : [www.culture.gouv.fr/fr/archeosm/archeosom/drasm.htm](http://www.culture.gouv.fr/fr/archeosm/archeosom/drasm.htm) - Directeur Michel L'HOUC - Conservateur général du patrimoine -

Relevant du Ministère de la Culture et de la Communication au sein de la Direction de l'architecture et du patrimoine, il est rattaché à la sous-direction de l'archéologie.

Le DRASSM est né le 4 janvier 1996 de la fusion de la Direction des recherches archéologiques sous-marines créée elle-même par le Ministre André MALRAUX en 1966, et du Centre national des recherches archéologiques subaquatiques.

Sa compétence s'exerce sur l'ensemble des côtes françaises y compris celles des départements d'outre-mer.

Pour les eaux intérieures (lacs, fleuves et rivières) elle assure, en liaison avec les DRAC-SRA (Directions Régionales des Activités Culturelles – Service Régional de l'Archéologie) le cadre technique opérationnel et scientifique dès lors que l'opération archéologique est conduite en milieu hyperbare.

Dans le domaine public maritime, en liaison étroite avec les préfetures maritimes, ce service est chargé de la mise en œuvre et de l'application de l'Ordonnance du Code du Patrimoine de janvier 2004 relative aux biens culturels maritimes, à savoir, tout bien présentant un intérêt préhistorique, archéologique ou historique situé dans le domaine maritime ou au fond de la mer dans la zone contiguë.

Près de 6000 gisements couvrant toutes les périodes étaient répertoriés en 2010 parmi lesquels plus de 800 en Méditerranée avec plus de 80% d'épaves de navires antiques et médiévaux.

Le DRASSM a pour mission de recenser des déclarations de biens culturels et maritimes transmises par les Affaires Maritimes d'assurer leur expertise, leur inventaire dans le cadre de la carte archéologique nationale, document fondamental pour assurer la protection de ces archives sous-marines et, aussi pour orienter la recherche de manière thématique ou chronologique et en définir les axes prioritaires.

Le DRASSM a compétence pour toutes les recherches archéologiques nécessitant le recours à la plongée : il instruit les demandes de fouilles programmées.

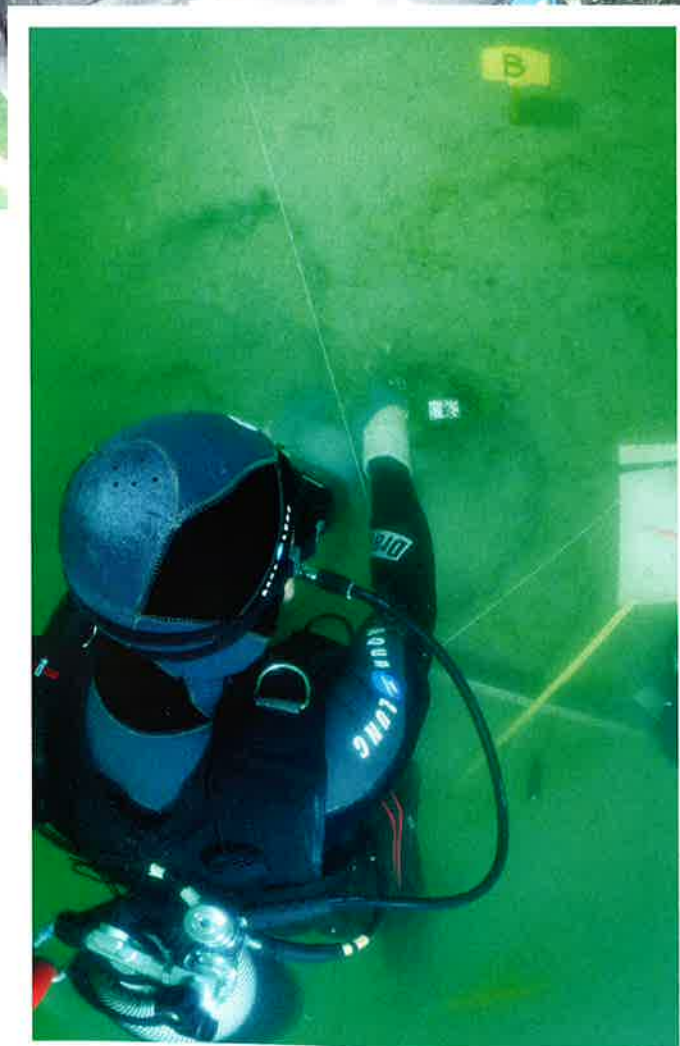
Il y a abondance de textes de loi, décrets, instructions...élaborés par d'éminents juristes depuis l'Ordonnance d'août 1669 jusqu'à l'Ordonnance du 20 février 2004, Livre V, Titre III, Chapitre 2, Biens culturels maritimes !

Rappelons simplement aux lectrices et lecteurs de Plongée OCTOPUS un consensus depuis 2001 sur l'annexe archéologique de la convention de l'UNESCO pour considérer comme bien culturel maritime toute épave âgée de plus de cents ans.

Tous travaux archéologiques conduits sur ces épaves âgées de plus de cents ans doivent être contrôlés ou autorisés par le DRASSM.

Toutefois des épaves plus récentes peuvent intéresser le DRASSM, alors pourquoi ne pas signaler de manière

# Pro Les archéologues du DRASSM



responsable aux autorités une découverte susceptible d'enrichir les connaissances culturelles maritimes et l'histoire des « fortunes de mer » ?

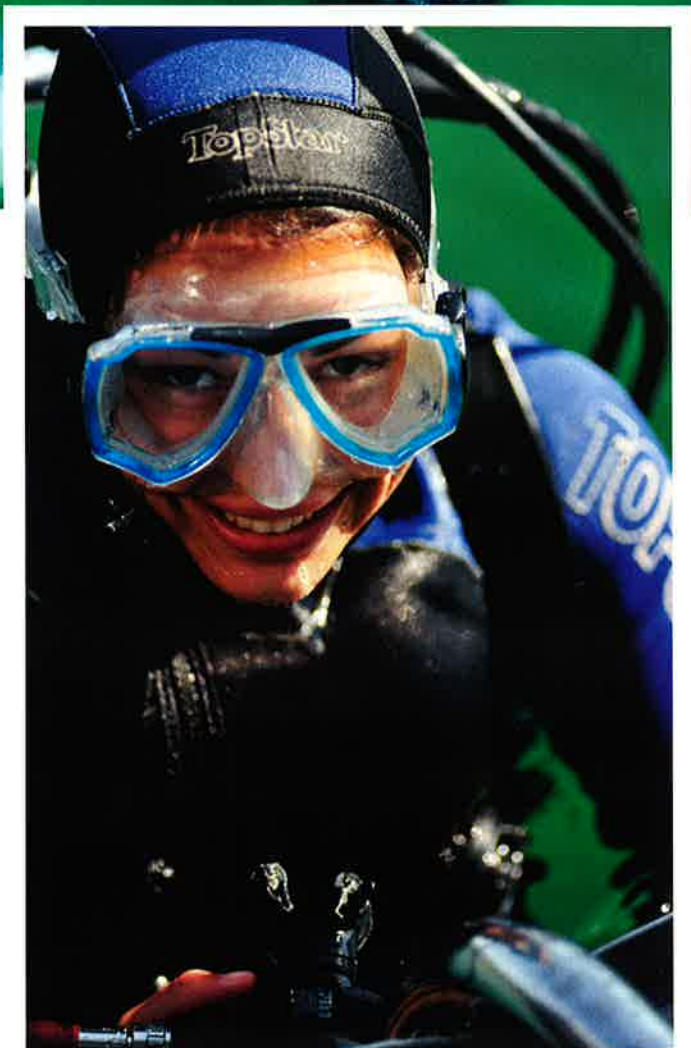
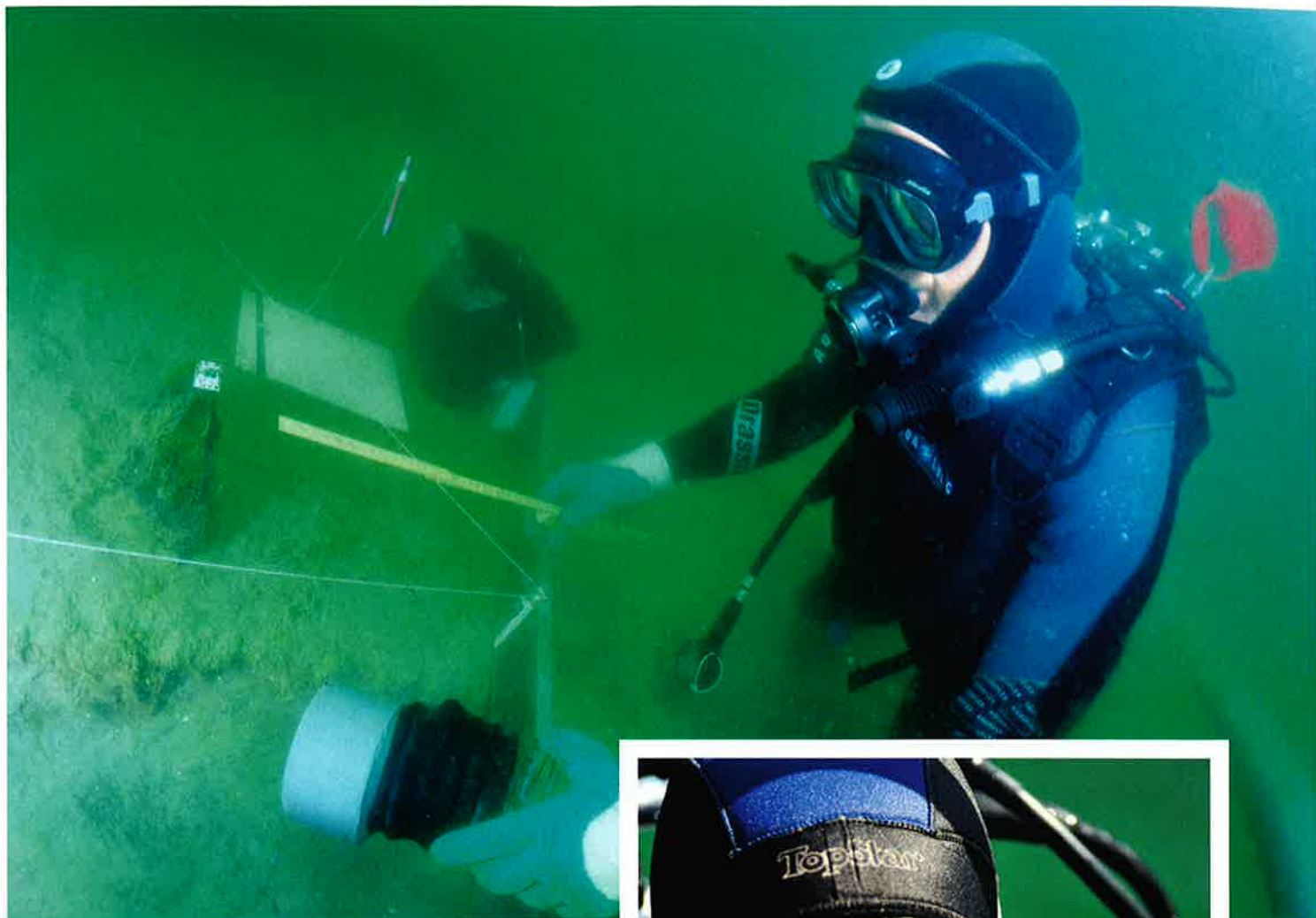
Le Directeur du DRASSM délivre les autorisations de prospection et de sondage pour le milieu sous-marin et établit des prescriptions scientifiques dans le cadre d'opérations archéologiques préventives.

Le DRASSM assure une mission de conseil ainsi que de contrôle scientifique et technique.

Formation des archéologues-plongeurs, veille technologique, expérimentation d'appareils robotisés et de nouvelles procédures, fouilles de gisements à très grande profondeur, le DRASSM a une compétence reconnue au niveau international et une coopération avec des pays étrangers est possible pour l'assistance à la conduite d'opérations complexes dans la limite de leurs eaux territoriales.

Le DRASSM détient une responsabilité considérable en matière de conservation et de restauration et de mise en ordre de l'ensemble des documents archéologiques qui lui ont été confiés pour gérer des collections issues du milieu sous-marin et l'ensemble des rapports relatifs à la recherche archéologique sous-marine.

L'archivage, la publication régulière dans des revues spécialisées permettent de restituer des informations



essentielles à la communauté scientifique et au grand public.

La dévolution de collections dans le cadre des musées, la mise sur pied d'expositions thématiques donnent un éclairage sur l'importance des responsabilités et des travaux accomplis par le DRASSM au service de la protection de nos gisements de biens culturels engloutis.

### **DEVENIR ARCHEOLOGUE PLONGEUR ?**

L'Archéologie est exigeante pour tous les plongeurs professionnels ou amateurs au sens latin de celui qui aime...

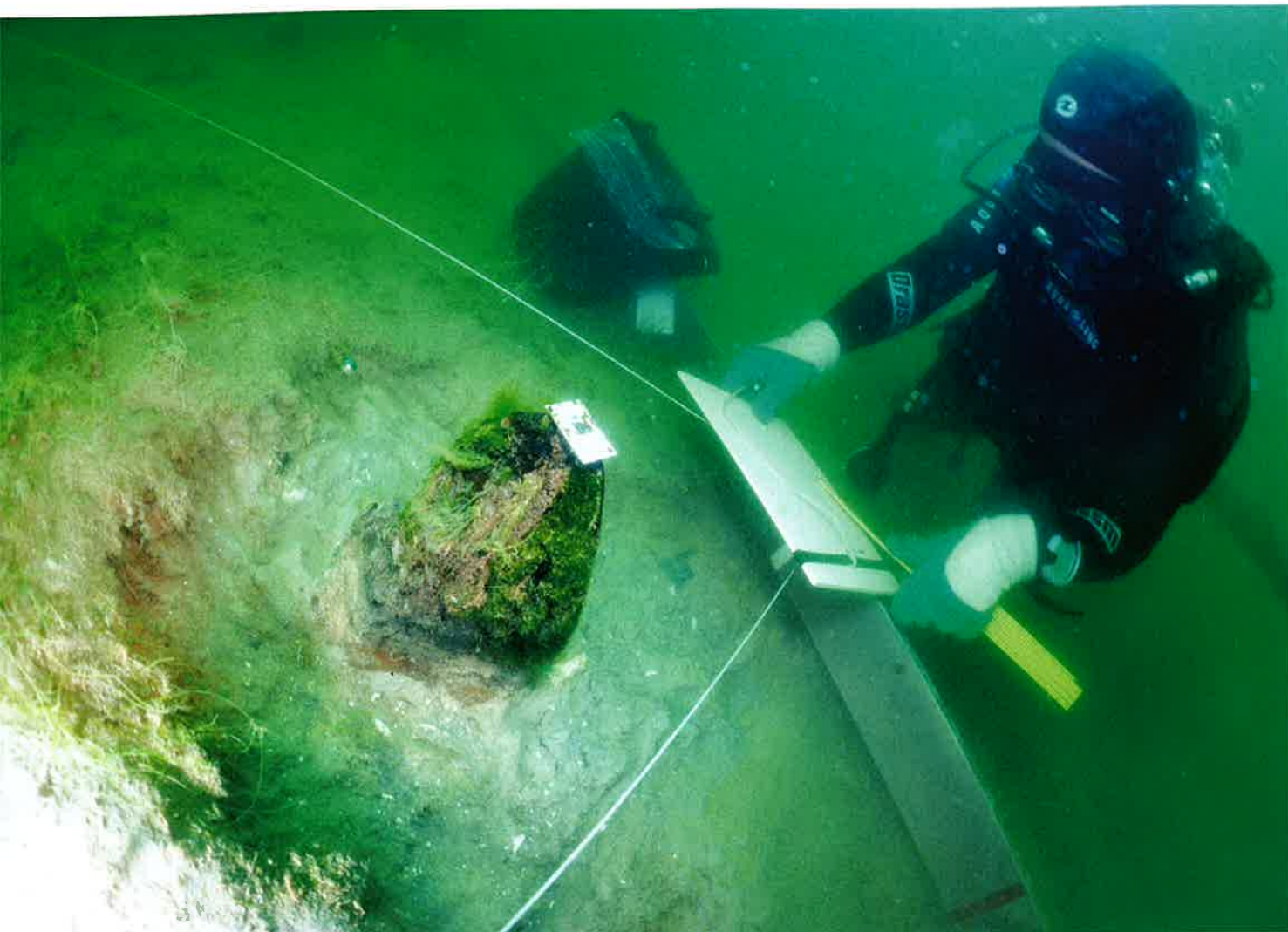
L'Archéologie est parfois un travail discret, non spectaculaire.

Elle demande un partage efficace des connaissances et des expériences, de la rigueur, de la méthode, la pluridisciplinarité pour le travail minutieux en équipe dans des conditions difficiles.

Un chantier où s'affairent des archéologues-plongeurs est organisé avec une préoccupation constante de la sécurité pour les intervenants placés sous la responsabilité d'un Directeur des Opérations qui veille à la répartition de tâches précises où le mt polyvalence a un sens pratique sur terre comme sous l'eau !

Avez-vous observé des fourmis au travail ? Elles n'improvisent rien mais s'emploient au mieux avec des

# Pro Les archéologues du DRASSM



techniques éprouvées pour un objectif collectif qui décuple les énergies jusqu'à déplacer des objets d'une masse étonnante...

Défendre et promouvoir le patrimoine immergé sont de puissantes motivations pour mener avec rigueur et circonspection les recherches archéologiques subaquatiques.

Les réponses à de multiples questions posées par les chercheurs archéologues du DRASSM permettent de dépasser très largement la simple vanité de la seule contemplation ou possession d'un objet qui raconte déjà non pas une histoire banale mais qui livrent en remontant le temps de précieuses connaissances sur les circonstances de dramatiques naufrages, de modes de vie des équipages, des savoir-faire des constructeurs de navires, des routes maritimes ou fluviales empruntées, de la nature des cargaisons, etc...

Le Certificat d'aptitude à l'hyperbarie Mention « B » accordé pour une durée de dix ans et dont la validité peut être prorogée est indispensable pour tous les travailleurs dont la profession principale n'est pas d'effectuer des travaux subaquatiques, mais qui peuvent être conduits à pratiquer leurs métiers en immersion par exemple pour des activités scientifiques d'archéologie.

Les impétrants archéologues-plongeurs se posent beaucoup de questions sur la prise en considération d'un cursus spécifique à l'archéologie ? l'évolution des dérogations ? l'obtention d'équivalences ?

Une attention particulière demeure pour la validation des acquis permettant de faire valider des capacités prouvées d'exercer un véritable métier d'archéologie-subaquatique dans un cadre réglementaire qui évolue avec de nouveaux décrets d'application...

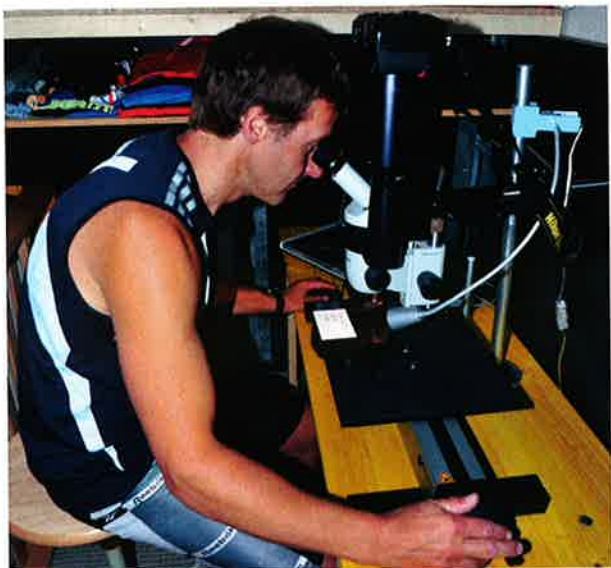
Se renseigner pour suivre cette formation d'aptitude à l'hyperbarie auprès de l'Institut national de plongée professionnelle et d'intervention en milieu aquatique et hyperbare (INPP) à Marseille - Directeur Paul GAVARRY - Lien internet :

<http://www.inpp.org/fr/institut/contactinstitut.php>

## LE CHANTIER DE CONJUX / LE PORT 3

Supervisées par Yves BILLAUD du DRASSM, de récentes opérations subaquatiques sur le site érodé de Conjux/Le Port 3 ont permis de lever le plan de pieux visibles, nombre de 223 avec presque exclusivement des chênes.

Une interprétation a été proposée avec huit bâtiments principaux et onze petites constructions qui seraient très probablement des greniers ?



La structure de ce petit village est compacte avec des alignements de pieux réguliers et orthogonaux comme sur les grandes stations du Bronze final.

A partir de l'analyse dendrochronologique d'un tiers des pieux, un schéma d'évolution est proposé juste avant - 813.

Le lac du Bourget recèle plusieurs grandes stations du Bronze final dont la connaissance était encore récemment limitée à l'abondant matériel dragué sans aucun souci de précaution durant la deuxième moitié du XIX<sup>e</sup> siècle.

Ce n'est qu'à partir des années 1950 que les premières observations directes sont réalisées en plongée par des précurseurs de l'archéologie subaquatique comme le lyonnais Raymond LAURENT, travaux dont il ne reste malheureusement que peu de données exploitables mais une méthode simple et efficace de relevés avec des gabarits triangulaires qui reste appliquée sous l'eau pour délimiter une zone de fouilles et de prélèvements.

Une belle aiguille en bronze pour tenir un vêtement a pu être découverte : à ne pas confondre avec un clou de navire ou une épingle à chignon !

En 1980, avec la création par le ministère de la Culture du CNRAS (Centre National des Recherches Archéologiques Subaquatiques actuellement intégré au DRASSM), les opérations de terrain deviennent plus systématiques et visent à une révision de l'inventaire des rives.

Des campagnes d'évaluation par carottages et sondages stratigraphiques sous la direction d'Yves BILLAUD du DRASSM permirent de caractériser les emprises des stations (pieux visibles, niveaux archéologiques...).

Par son plan particulièrement lisible, la station de Conjux/Le Port 3 contribue à enrichir les connaissances des formes d'habitat du Bronze final.

Nous sommes loin des opérations spectaculaires d'archéologie mais ces travaux discrets méritent notre attention et tout notre respect pour l'enthousiasme des archéologues - plongeurs sans oublier l'apport d'un expert suisse en analyse dendrochronologique.

Les investigations sur cet habitat particulier se poursuivent en cet été 2011 d'autant qu'il est menacé à moyen terme par l'érosion.

Obtenir des datations pour chacune des structures puis si possible, de couvrir l'ensemble du site reste des objectifs poursuivis avec patience, opiniâtreté, rigueur, méthode, minutie sur le terrain lors de campagnes programmées et budgétées sous le contrôle d'Yves BILLAUD du DRASSM.

Le DRASSM a développé des techniques d'intervention adaptée au milieu souterrain et noyé, toujours d'accès difficile pour étudier le culte de l'eau en résurgences.

L'étude des épaves en batellerie apporte des ressources pour l'archéologie navale.

Pour les fleuves, ponts, gués, pêcheries... cela offre un champs d'études transversales.

La prise en compte d'un environnement large et de son évolution dans le temps exige de comprendre par des approches pluridisciplinaires auxquels l'histoire et l'archéologie fournissent un cadre temporel.

Plongées dans le passé pour mieux comprendre le présent et en tirer des leçons pour notre avenir durable et responsable ?

Lectrices, lecteurs de « Plongée OCTOPUS » - Le magazine des plongeurs experts - cet exemple de travaux en eau douce des archéologues - plongeurs du DRASSM vous a sans doute encouragé à vous intéresser à ce « métier passion » qui se décline au féminin... (voir les prénoms dans les... « Remerciements » !).

N'hésitez à relire les récits passionnants des plus belles réussites récentes en archéologie sous-marine...

Jean de Saint Victor de Saint Blancard

## REMERCIEMENTS

Monsieur Frédéric MITTERAND

Ministre de la Culture et de la Communication

Monsieur Michel L' HOUR

Conservateur général du patrimoine - DRASSM

Madame Hélène BERNARD - DRASSM

Monsieur Yves BILLAUD - DRASSM

Ingénieur de Recherche - Responsable des eaux intérieures

Les Archéologues-Plongeurs : Noémie, Géraldine, Gwendoline, Marjory, Jennifer, Fabien, sans oublier le Technicien Logisticien / Pilote de la barge, tous impliqués l'été 2011 sur le chantier de CONJUX / Port 3...

## A LIRE... OU RELIRE...

« L'ARCHEOLOGIE SOUS-MARINE » de Michel L' HOUR & Luc LONG - Illustrations de Serge RIADARD - Les Documentaires Ouest-France (1986)

N°3 HORS-SERIE « SUBAQUA » « A LA DECOUVERTE DE L'ARCHEOLOGIE SOUS-MARINE d'Anne & Jean-Pierre JONCHERAY - FFESSM - COMMISSION ARCHEOLOGIQUE SUBAQUATIQUE - (2006) - Editions Arc en Ciel pour le compte de Subaqua revue officielle de la FFESSM.

## A VISIONNER...

« PLONGEES DANS LE PASSE - Comprendre l'archéologie sous les eaux - Collection Archéologie N°1 CD-Rom version PC - Edition 2004 - Commission Archéologie de la FFESSM